



AUTOMATIC ENTRANCE SPECIALISTS

CE Luxo3B-3R / 5B-5BH

IP1684 - rev. 2005-02-03

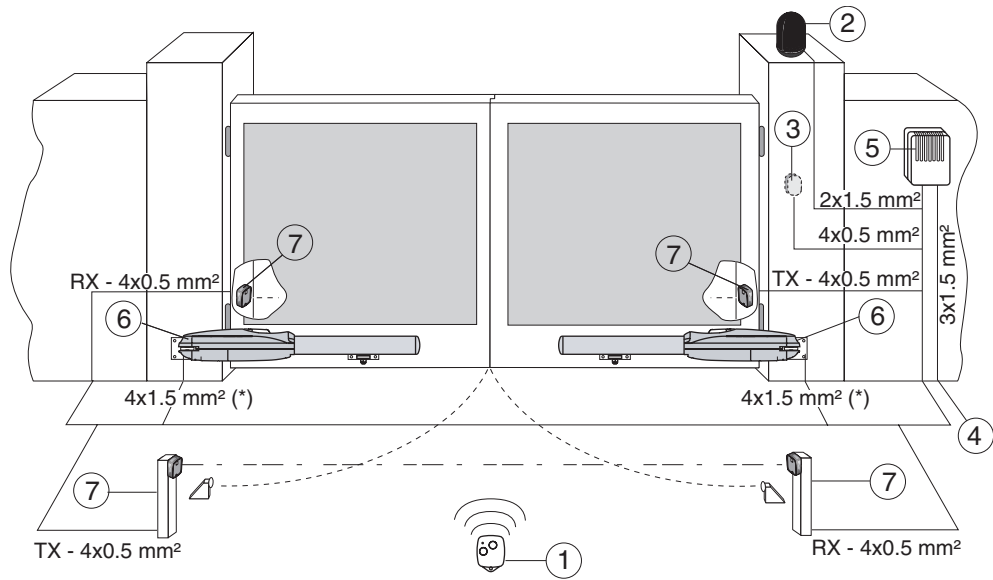


- ① Manuale di installazione e manutenzione per automazioni per cancelli a battente.
- ② Installation and Maintenance manual for swing gates.
- ③ Manuel d'installation et d'entretien pour portes à battant.
- ④ Montage und Wartungshandbuch für Drehtore.
- ⑤ Manual para la instalación y la manutención para automatización para cancelas batientes.
- ⑥ Instalação e Manutenção manual para portões de balanço.



DITEC S.p.A.
Via Mons. Banfi, 3 - 21042 Caronno Pertusella (VA) - ITALY
Tel. +39 02 963911 - Fax +39 02 9650314
www.ditec.it - ditec@ditecva.com

ISO 9001
Cert. n° 0957/1



(*) 2x1,5 mm² Luxo5BH

Fig. 1

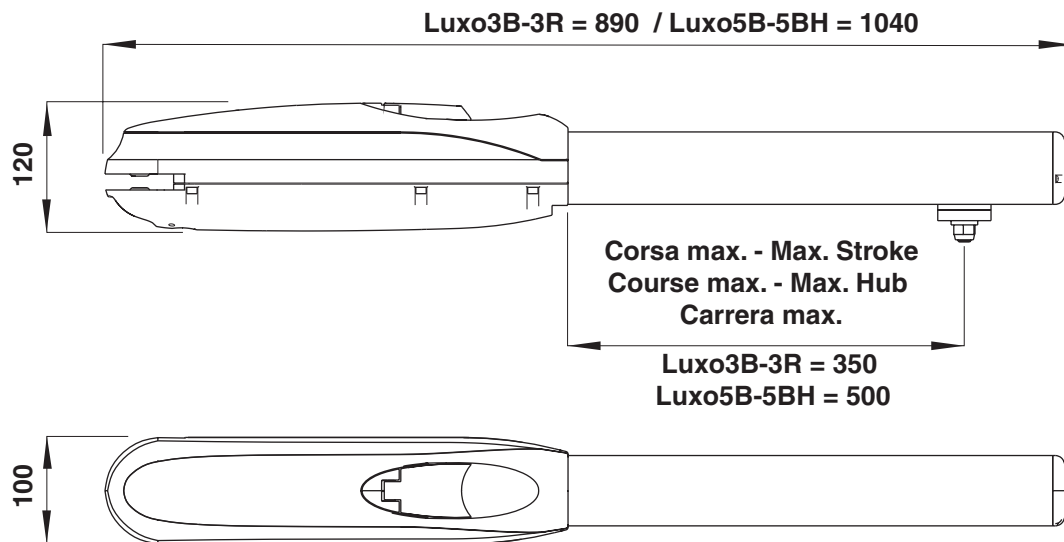
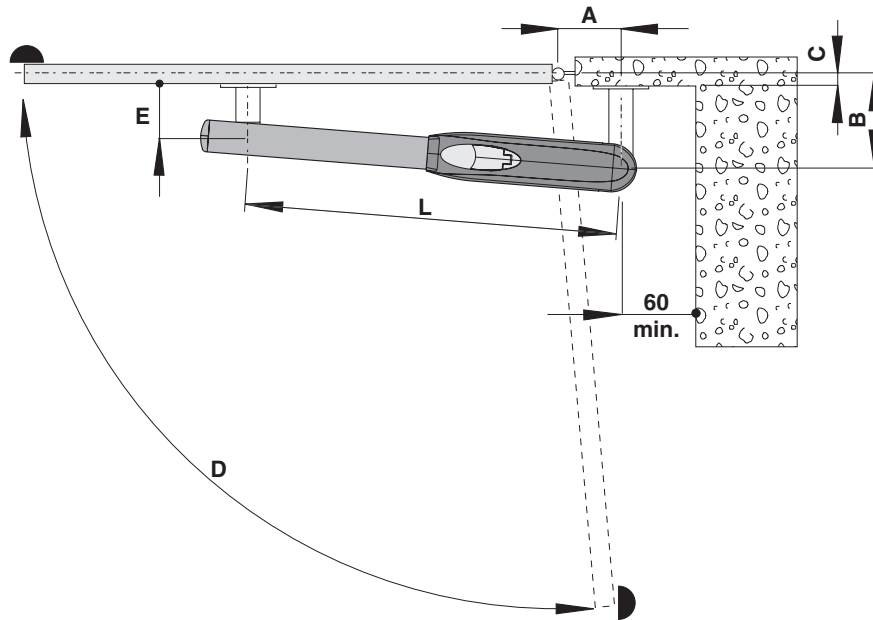


Fig. 2



	A*	B*	A	B	C max = B-70	D	E	L
Luxo 3B-3R	105 min 130 max	120 min 140 max	105	140	70	90°	85	760
			130	130	60	95°		
			130	120	50	110°		
Luxo 5B-5BH	130 min 200 max	170 min 290 max	170	170	100	90°	120	910
			200	200	130	95°		
			200	170	100	120°		
			130	290	220	90°		

* Usare misure comprese tra il minimo e il massimo / Use measures between the minimum and the maximum

Fig. 3

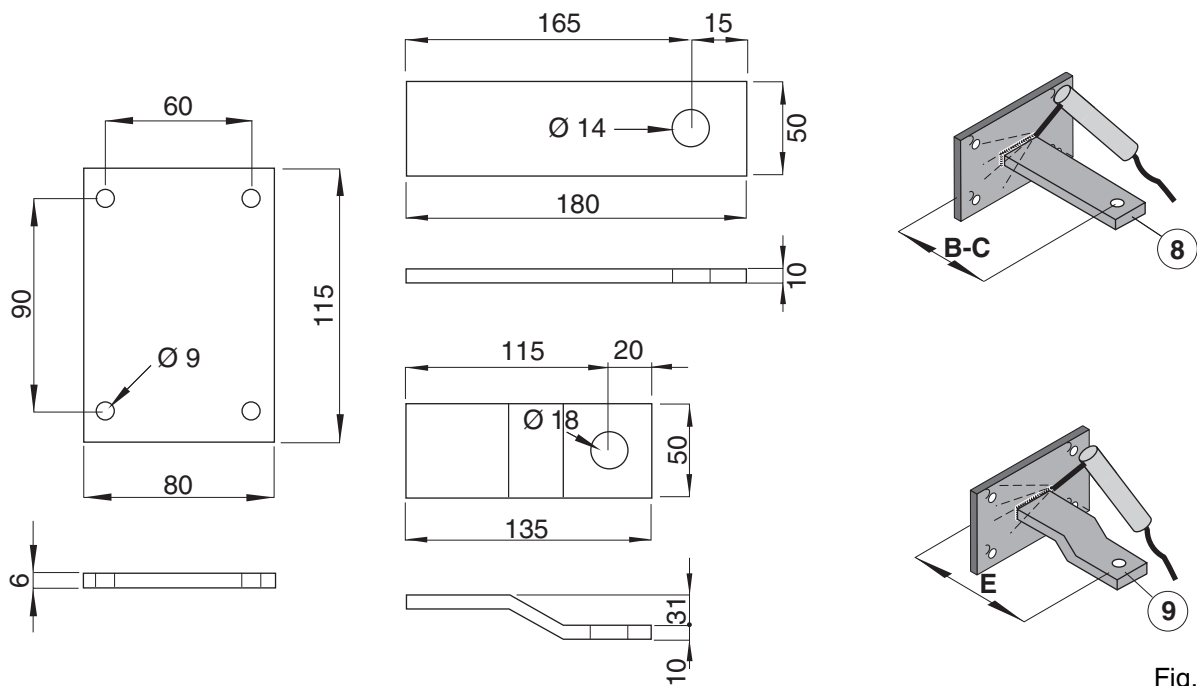


Fig. 4

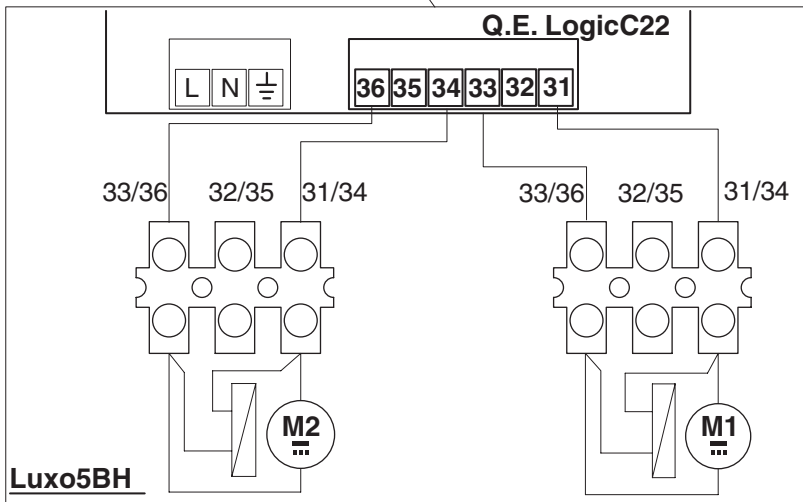
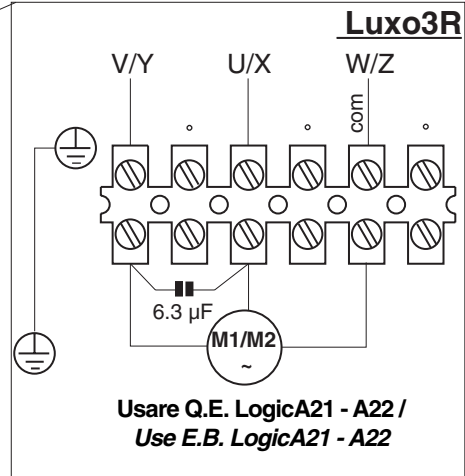
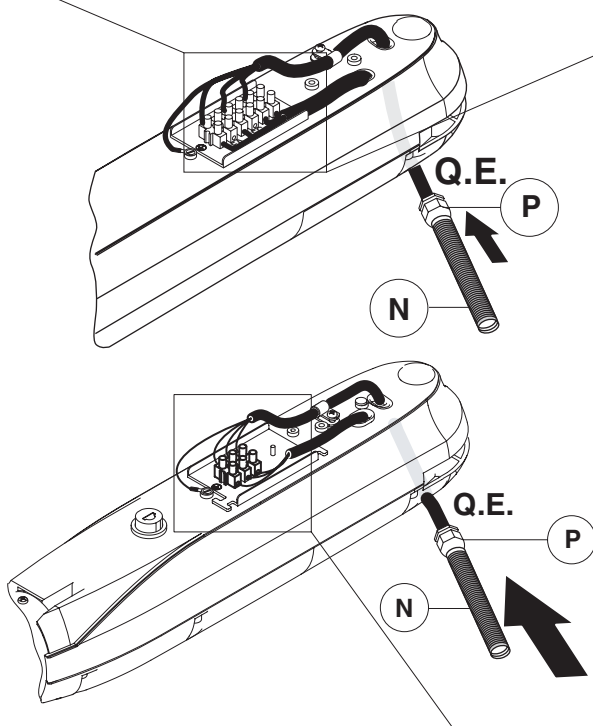
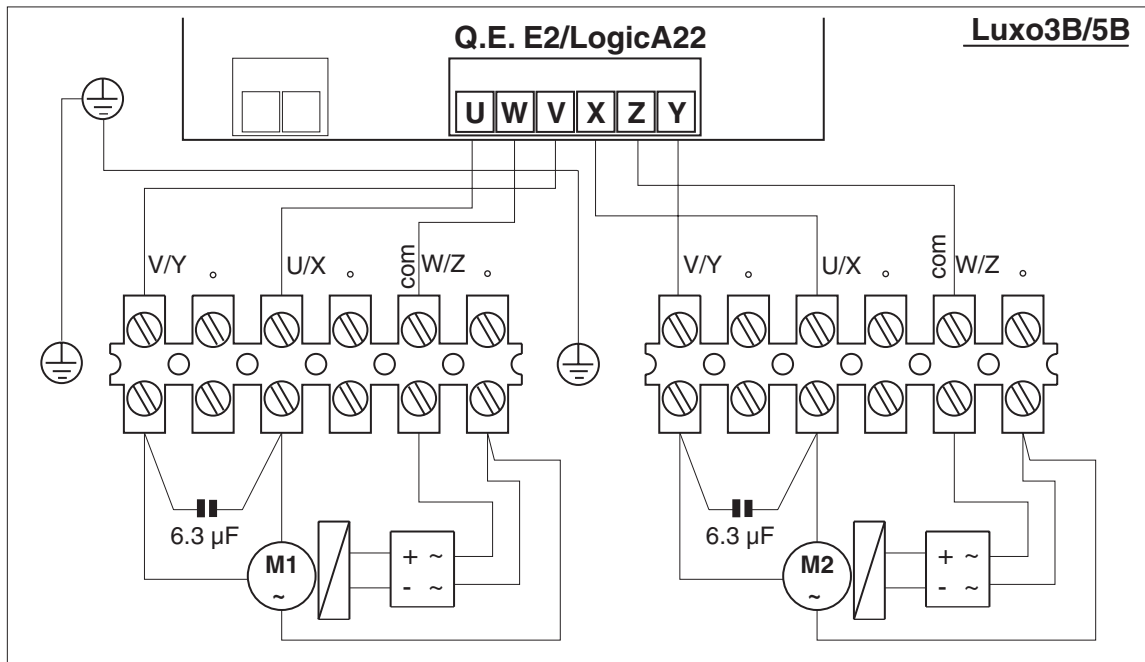


Fig. 5

D ALLGEMEINE SICHERHEITSHINWEISE



Diese Montageanleitungen sind ausschließlich dem Fachpersonal vorbehalten.

Die Montage, elektrischen Anschlüsse und Einstellungen sind unter Beachtung der praktischen Verhaltensregeln und Einhaltung der geltenden Normen auszuführen.

Lesen Sie die Anleitungen vor der Montage des Produkts aufmerksam durch.

Eine fehlerhafte Montage kann zu ernsthaften Verletzungen und Sachschäden führen.

Die Verpackungsmaterialien (Kunststoff, Styropor etc.) müssen sachgemäß entsorgt werden und dürfen nicht in Kinderhände gelangen, da sie eine Gefahrenquelle darstellen können.

Überprüfen Sie das Produkt vor der Montage auf Transportschäden. Montieren Sie das Produkt nicht in explosionsfähiger Atmosphäre oder Umgebung: Das Vorhandensein von entzündlichen Gasen oder Dämpfen bedeutet eine große Gefahr.

Nehmen Sie vor der Montage des Antriebs alle Veränderungen an der Struktur für die lichten Sicherheitsräume und den Schutz bzw. die Abtrennung aller Quetsch-, Scher-, Einzieh- und allgemeiner Gefahrenstellen.

Stellen Sie sicher, dass die vorhandene Struktur den nötigen Anforderungen im Hinblick auf Robustheit und Stabilität entspricht.

Der Hersteller des Antriebs schließt eine Haftungsübernahme im Falle der Nichtbeachtung der praktischen Verhaltensregeln bei der Fertigung der zu motorisierenden Torprofile sowie von während des Gebrauchs auftretenden Verformungen aus.

Beachten Sie bei der Montage der Schutzeinrichtungen (Lichtschranken, Kontakteleisten, Not-Stopps etc.) unbedingt die geltenden Normen und Richtlinien, die Kriterien der praktischen Verhaltensregeln, die Montageumgebung, die Betriebslogik des Systems und die vom motorisierten Tor entwickelten Kräfte.

Die Schutzeinrichtungen müssen mögliche Quetsch-, Scher-, Einzieh- und allgemeine Gefahrenstellen des motorisierten Tors sichern. Bringen Sie die von den geltenden Vorschriften vorgesehenen Warn- und Hinweiszeichen zur Kennzeichnung von Gefahrenstellen an.

Bei jeder Installation müssen die Identifikationsdaten des motorisierten Tors an sichtbarer Stelle angebracht werden.

Stellen Sie vor dem elektrischen Anschluss sicher, dass die Angaben auf dem Datenschild mit den Werten des Stromnetzes übereinstimmen. Statten Sie das Versorgungsnetz mit einem allpoligen Trennschalter mit Kontaktöffnungsabstand von mindestens 3 mm aus.



Stellen Sie sicher, dass der elektrischen Anlage ein geeigneter Fehlerstrom-Schutzschalter und ein Überstromschutz vorgeschaltet sind. Schließen Sie das motorisierte Tor soweit erforderlich an eine normgerechte Erdungsanlage an. Unterbrechen Sie während der Montage-, Wartungs- oder Reparaturarbeiten die Stromzufuhr, bevor Sie den Deckel für den Zugang zu den elektrischen Geräten öffnen.



Eingriffe an den elektronischen Geräten dürfen nur mit anti-statischem geerdeten Armschutz vorgenommen werden.

Der Hersteller des Antriebs lehnt jede Haftung für die Installation von sicherheits- und betriebstechnisch ungeeigneten Bauteilen ab. Bei Reparaturen oder Austausch der Produkte dürfen ausschließlich Original-Ersatzteile verwendet werden.

Der Monteur ist verpflichtet, dem Betreiber der Anlage alle erforderlichen Informationen zum automatischen, manuellen und Notbetrieb des motorisierten Tors zu liefern und die Betriebsanleitung auszuhändigen.

MASCHINENRICHTLINIE

Gemäß Maschinenrichtlinie (98/37/EG) ist der Installateur, der eine Tür oder ein Tor motorisiert, den gleichen Verpflichtungen unterlegen wie ein Maschinenhersteller und hat somit folgendes zu tun:

- Erstellung der technischen Akte, welche die in Anlage V der MR genannten Dokumente enthalten muß; (die technische Akte ist aufzubewahren den nationalen Behörden mindestens zehn

Jahre lang zur Verfügung zu halten. Diese Frist beginnt mit dem Herstellungsdatum der motorisierten Tür);

- Aufsetzen der CE-Übereinstimmungserklärung gemäß Anlage II-A der MR und Sie dem Kunden liefern;
- Anbringung der CE-Kennzeichnung an die motorisierte Tür laut Punkt 1.7.3. der Anlage I der MR.

Für detailliertere Informationen siehe den „Leitfaden für die Realisierung der technischen Broschüre“, erhältlich im Internet unter der folgenden Adresse: www.ditec.it

HINWEISE ZUM GEBRAUCH

Betriebsklasse: 4 (etwa 100 Zyklen täglich für 10 Jahre oder 200 Zyklen täglich für 5 Jahre)

Verwendung: INTENSIV (Für Zugänge zu Eigentumswohnanlagen, Industrie- und Einkaufszentren, Parkplätze mit intensiv genutzten Einfahrten oder Eingängen).

- Die effektiven Betriebsleistungen beziehen sich auf das empfohlene Gewicht (2/3 des zulässigen Höchstgewichtes). Die Verwendung mit dem zulässigen Höchstgewicht kann Betriebsleistungen mindern.
- Die Betriebsklasse, die Betriebszeiten und die Anzahl aufeinanderfolgender sind Richtwerte. Sie wurden mit Hilfe statistischer Verfahren unter normalen Betriebsbedingungen ermittelt und können im Einzelfall abweichen. Die Werte beziehen sich auf den Zeitraum, in dem das Produkt funktionsfähig ist, ohne daß außerordentliche Wartungsarbeiten erforderlich sind.
- Jede Automatanlage weist veränderliche Faktoren auf: Reibung, Ausgleichvorgänge sowie Umweltbedingungen können sowohl die Lebensdauer als auch die Qualität der Funktionsweise der Automatanlage oder einer ihrer Komponenten (wie z.B. die Automatiksysteme) grundlegend ändern. Es ist Aufgabe des Installationstechnikers, für die einzelne Situation entsprechende Sicherheitskoeffizienten vorzusehen.

HERSTELLERERKLÄRUNG

(gemäß EG-Richtlinie 98/37/EWG, Anhang II, sub B)

Hersteller: DITEC S.p.A.

Adresse: via Mons. Banfi, 3 - 21042 Caronno Pertusella (VA) - ITALY

erklärt hiermit, daß der Drehtorantrieb Serie LUXO

- vorgesehen ist zum Einbau in eine Maschine oder mit anderen Maschinen zu einer Maschine im Sinne der Richtlinie 98/37/EWG, inklusive deren Änderungen, zusammengefügt werden soll;

- konform ist mit den einschlägigen Bestimmungen folgender weiterer EG-Richtlinien:

Elektromagnetische Verträglichkeit Richtlinie 89/336/EWG, inklusive deren Änderungen;

Niederspannungs-Richtlinie 73/23/EWG, inklusive deren Änderungen;

und erklärt des weiteren, daß die Inbetriebnahme solange untersagt ist, bis die Maschine oder Anlage, in welche diese Maschine eingebaut wird oder von welcher sie eine Komponente darstellt, als Ganzes (d.h. inklusive der Maschine, für welche diese Erklärung ausgestellt wurde) den Bestimmungen der Richtlinie 98/37/EWG sowie dem entsprechenden nationalen Reschteserlass zur Umsetzung der Richtlinie in nationales Recht entspricht.

Caronno Pertusella, 25-06-2001

Fermo Bressanini
Bressanini

1. TECHNISCHE DATEN	Luxo 3R	Luxo 3B	Luxo 5B	Luxo 5BH
Spannungsversorgung	230 V~ / 50 Hz	230 V~ / 50 Hz	230 V~ / 50 Hz	24 V=
Stromaufnahme	1.1 A	1.1 A	1.1 A	12 A
Motorenleistung	180 W	180 W	180 W	200 W
Schubkraft	3000 N	3000 N	3000 N	3000 N
Max. Hub	350 mm	350 mm	500 mm	500 mm
Geschwindigkeit	22 s/90°	22 s/90°	32 s/90°	20÷30 s/90°
Einschaltdauer	S2 = 20 min. S3 = 50%	S2 = 20 min. S3 = 50%	S2 = 20 min. S3 = 50%	S2 = 20 min. S3 = 50%
Temperatur	-20° C / +55° C	-20° C / +55° C	-20° C / +55° C	-20° C / +55° C
Schutzgrad	IP24D	IP24D	IP24D	IP24D
Gewicht	10.5 kg	10.5 kg	11 kg	11 kg
Steuerung	LogicA21 - A22	E2 - LogicA21 / A22	E2 - LogicA21 / A22	LogicC22
Hinweise zum Gebrauch	<div style="display: flex; align-items: flex-start;"> <div style="flex: 1;"> <p> Empfohlene Torabmessungen für INTENSIV Gebrauch (100÷200 Zyklen pro Tag)</p> <p> Grenzmaße Verwendung HÄUFIG (30÷60 Zyklen pro Tag)</p> </div> <div style="flex: 2;"> </div> </div>			

2. VERWEIS AUF ABBILDUNGEN

Die Funktionsgarantie und die angegebenen Leistungen werden nur mit Zubehör und Sicherheitsvorrichtungen von DITEC erzielt.

2.1 Verweis Standard Montage (Abb. 1)

- [1] Handsender
- [2] Blinkleuchte
- [3] Schlüsselschalter
- [4] Das Netz muss durch einen bauseitigen allpoligen Trennschalter abschaltbar sein.
- [5] Steuerung
- [6] Getriebemotor
- [7] Lichtschranken

2.2 Verweis Getriebemotor

- [8] Hintere Antriebsbefestigung
- [9] Vordere Antriebsbefestigung
- [10] Deckel
- [11] Entriegelungsklappe
- [12] Entriegelung
- [13] Spindelabdeckung
- [14] Spindel

3. MONTAGE

Alle angegebenen Maße werden in mm ausgedrückt, falls nicht anders angegeben.

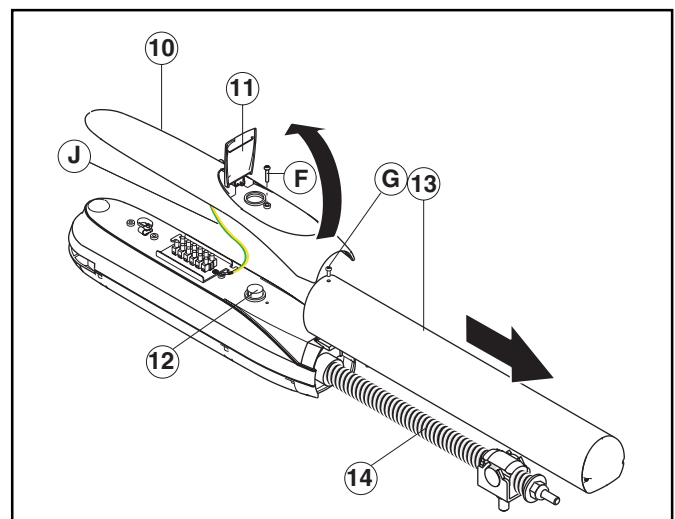
3.1 Einleitende Kontrollen

Prüfen Sie, ob die Torconstruction stabil und leichtgängig ist. Für die Endstellungen müssen mechanische Toranschläge vorhanden sein.

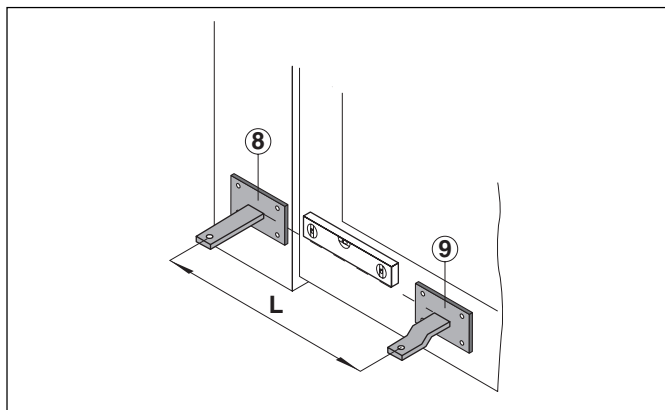
Achtung: Luxo3B/3R, kann nur dann installiert werden, wenn der Abstand C (Abb. 3) niedriger oder gleicher als 70 mm ist.

3.2 Montage des Getriebemotors

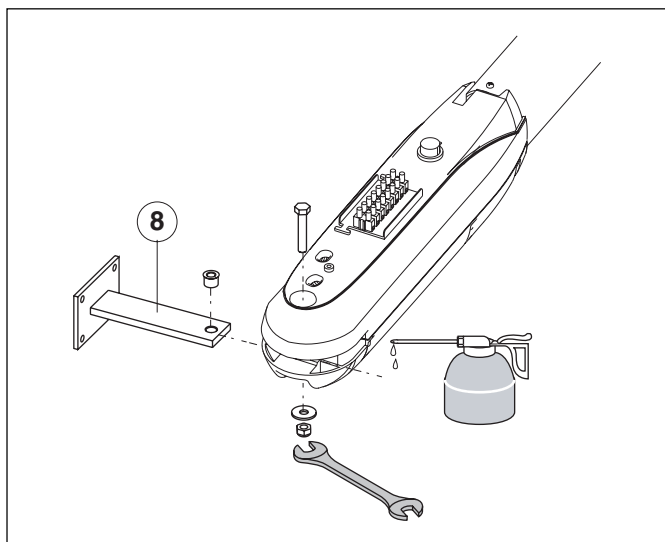
- Positionieren und befestigen Sie die hintere Antriebsbefestigung [8] nach den vorgegebenen Installationsmaßen (Abb. 3)
- N.B: Die Installationsmaße gemäß Tabelle in der Abb. 3 ermöglichen die Wahl der Werte [A] und [B] auf der Basis des gewünschten Öffnungswinkels und in Bezug auf die vor Ort vorhandenen Gegebenheiten. Um eine korrekte Funktionsweise zu garantieren, müssen [A] und [B] innerhalb der in der Tabelle angegebenen Mindest- und Höchstwerte liegen (es empfiehlt sich die Einhaltung der in der Tabelle gekennzeichneten Maße). Zum Erhalt einer gleichmäßigen Bewegung des Tors müssen [A] und [B] gleich sein. Beim Erhöhen von [A] erreicht man eine Reduzierung der Annäherungsgeschwindigkeit beim Öffnen. Beim Erhöhen von [B] erreicht man eine Reduzierung der Annäherungsgeschwindigkeit beim Schließen. Durch Verkleinern von [B] wird die Öffnungsweite des Tors vergrößert. Die Maße [A] und [B] müssen in jedem Fall verträglich mit dem Arbeitslauf des Kolbens sein, das heißt, beim Vergrößern von [A] muss [B] verkleinert werden und umgekehrt.*
- Entriegelungsklappe [11] öffnen, Schraube [F] lösen und Deckel [10] abnehmen. Schraube [G] lösen und die Spindelabdeckung [13] abziehen. Entriegeln Sie den Antrieb mit dem mitgelieferten Schlüssel lt. Bedienungsanleitung.



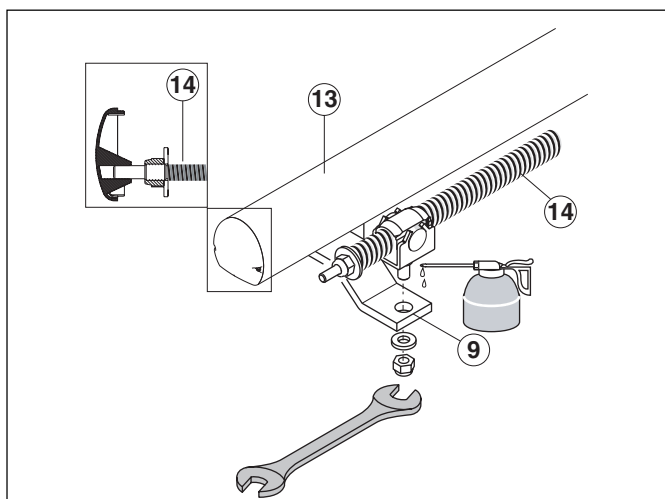
- D** - Befestigen Sie die vordere Antriebsbefestigung [9] am Tor. Das Tor muss hierzu geschlossen sein. Beachten Sie die Montagehöhe und die Einbaumaße [E] und [F] aus. Stellen Sie sicher, dass die vordere Antriebsbefestigung [9] mit hinterer Antriebsbefestigung [8] nivelliert ist und befestigen Sie sie am Tor.



- Montieren Sie nun den Antrieb wie in Abbildung. Die selbstsichernde Mutter fest anziehen.



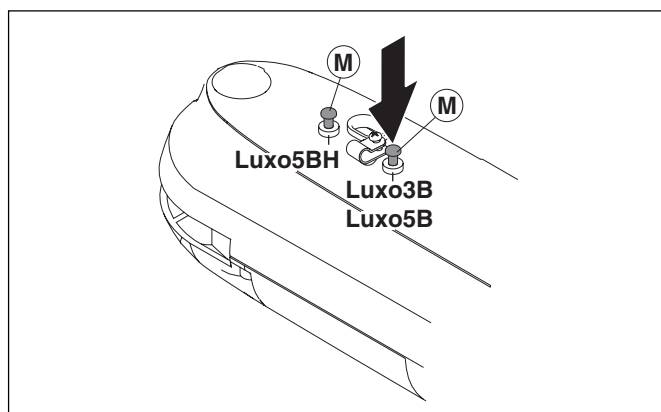
- Schieben Sie der Spindelabdeckung [13] wieder über die Spindel [14] und achten Sie darauf dass der Spindelkopf korrekt in der vorderen Aufnahme der Spindelabdeckung [13] sitzt. Befestigen Sie die Abdeckung mit den mitgelieferten Schrauben [G]. Bewegen Sie das Tor von Hand und stellen Sie sicher, dass sich der gesamte Torlauf ohne Hindernis bewegen lässt.



4. NICHT SELBSTHEMMEND/SELBSTHEMMEND

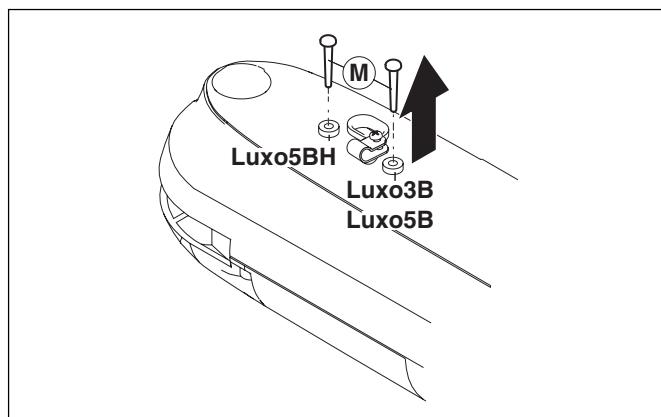
Der Antrieb Luxo3R ist nur in nicht selbsthemmender Ausführung vorhalten.

Wenn der Bolzen [M] eingesetzt wurde, ist der Antrieb *nicht selbsthemmend*.



Wird der Bolzen [M] entfernt, ist der Antrieb *selbsthemmend*, und die Entriegelung kann nur mit dem Schlüssel erfolgen (siehe Bedienungsanleitung).

N.B.: Wollen Sie den Bolzen [M] nach dem Entfernen wieder einsetzen, muss dies mit dem Kolben in Bewegung erfolgen.



N.B.: Den Kolben LUXO 5BH im Feststellmodus (ohne Feder [M]) verwenden.

5. ELEKTRISCHE ANSCHLUSSE

Das Getriebemotor Luxo3R kann an die Steuerung LogicA21 und LogicA22 angeschlossen werden.

Hinweis: Bei Verwendung eines Elektroschlusses muss die Entriegelungsfunktion für das Elektroschloss aktiviert werden.

Die Getriebemotoren Luxo3B und Luxo5B können an die Steuerung E2, LogicA21 und LogicA22 angeschlossen werden.

Das Getriebemotor Luxo5BH kann an die Steuerung LogicC22 angeschlossen werden.

Die elektrischen Anschlüsse und der Betriebsstart der Luxo3B/3R und Luxo5B sind in Abb. 5 und im Installationshandbuch der elektrischen Steuerungen E2, LogicA21 und LogicA22 veranschaulicht.

Deckel [10] wieder auf den Getriebemotor aufsetzen und Massekabel [J] an den Getriebemotor anschließen.

(Abb. 5) Um das Motorkabel besser zu schützen, kann ein flexibler Kabelschlauch Ø16 [N] mit einem entsprechenden Anschlußstück Ø20 [P] verwendet werden, der nicht im Lieferumfang enthalten ist.

Schraube [F] wieder einschrauben.

6. REGELMÄSSIGE WARTUNG (Herstellerangabe alle 6 Monate)

Ohne Spannungszufuhr 230 V~ und ohne Akkus (wenn vorhanden):

- Die Drehpunkte des Tores sowie die Spindel reinigen und mit säurefreiem Fett schmieren.
- Überprüfung der Befestigungspunkte.

Mit Spannungszufuhr 230 V~ und mit Akkus (wenn vorhanden):

- Die Krafteinstellung prüfen.
- Die Funktionsweise aller Steuerfunktionen und Sicherheitseinrichtungen prüfen (Lichtschranken).
- Entriegelungssystem überprüfen (nur für selbsthemmend Antrieb).
- Wird die Steuerung LogicC22 eingesetzt, ist die Funktion der Batterien zu überprüfen.

ACHTUNG: Bezüglich der Ersatzteile wird auf die Ersatzteilliste verwiesen.



ENTRIEGELUNG

Im Fall eines Defekts oder beim Fehlen der Netzspannung, den Schlüssel im Uhrzeigersinn drehen. Das eventuell vorhandene Elektroschloß entsperren. Öffnen Sie das Tor von Hand. Zum Verriegeln des Antriebs den Schlüssel einsetzen und im Gegenuhrzeigersinn drehen.

! *Hinweis: Der Kolben Luxo3R ist nicht selbsthemmend und kann daher manuell geöffnet werden, nachdem das eventuell vorhandene Elektroschloß entriegelt wurde.*
Achtung: Die Verriegelung und Entriegelung des Flügels darf nur bei abgestelltem Motor erfolgen.

ALLGEMEINE SICHERHEITSHINWEISE

! Diese Hinweise sind ein wichtiger Bestandteil des Produkts und dem Betreiber auszuhändigen. Lesen Sie aufmerksam durch, denn sie liefern wichtige Informationen zur Sicherheit bei Installation, Gebrauch und Wartung. Bewahren Sie diese Anleitungen auf und geben Sie an mögliche Mitbenutzer der Anlage weiter. Dieses Produkt darf ausschließlich für die bestimmungsgemäße Verwendung eingesetzt werden.

Jeder andere Gebrauch ist als unsachgemäß und daher gefährlich zu betrachten. Der Hersteller lehnt jede Haftung für Schäden infolge unsachgemäßen, falschen und unvernünftigen Gebrauchs ab. Vermeiden Sie Eingriffe nahe der Scharniere bzw. mechanischen Bewegungsorgane.

Halten Sie sich während der Türbewegung nicht im Betätigungsbereich der Tür auf.

Setzen Sie sich zur Vermeidung von Gefahrensituationen der Bewegung der motorisierten Tür nicht entgegen.

Unterbinden Sie, dass Kinder im Betätigungsbereich der motorisierten Tür spielen oder verweilen.

Halten Sie Kinder von den Fernbedienungen und/oder anderen Befehleinrichtungen fern, um eine unbeabsichtigte Aktivierung der Tür zu vermeiden.

Schalten Sie im Falle einer Betriebsstörung des Produkts den Hauptschalter aus.

Versuchen Sie nicht, das Tor selbst zu reparieren, sondern wenden Sie sich an qualifiziertes Fachpersonal.

Die Nichtbeachtung der obigen Vorschriften kann zu Gefahrensituationen führen.

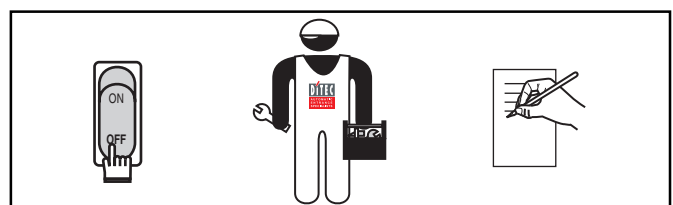
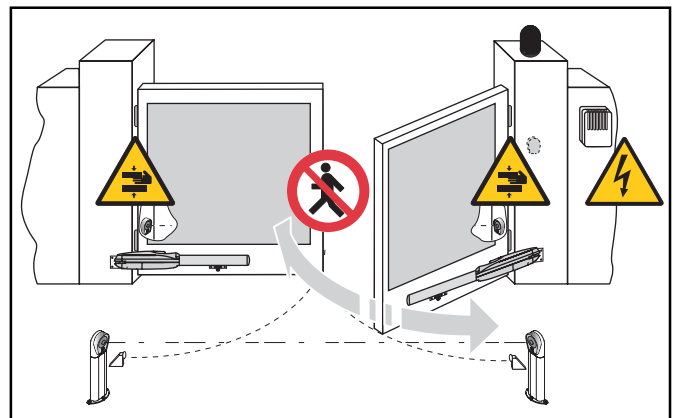
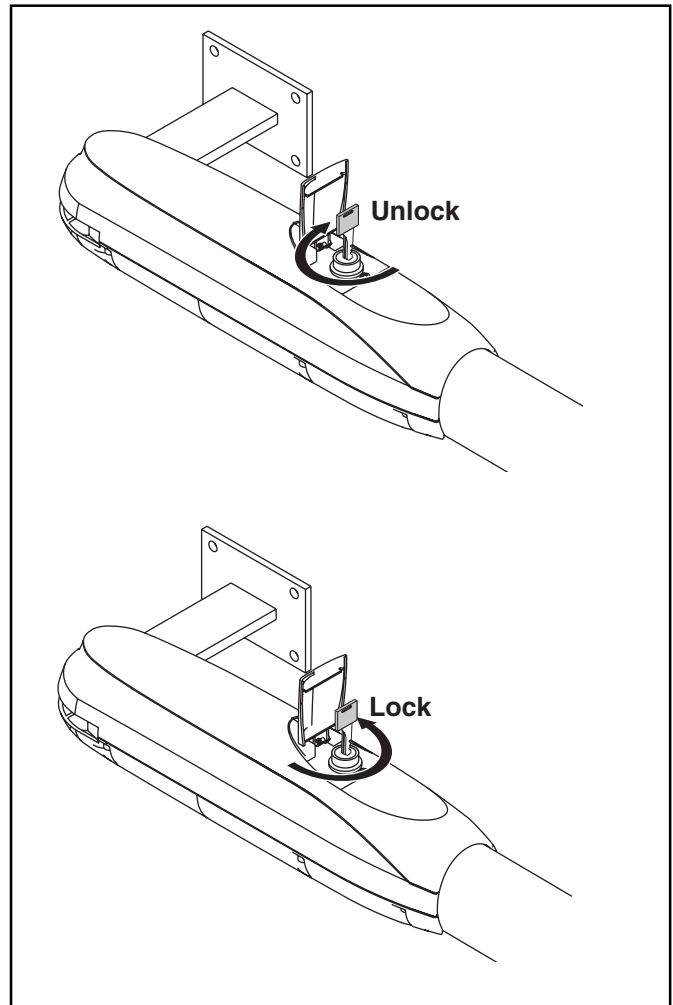
Jede Art von Reinigungs-, Wartungs- oder Reparaturarbeit darf nur von einem Fachmann durchgeführt werden.

Zur Gewährleistung des einwandfreien Anlagebetriebs sind unbedingt die Angaben des Herstellers zu beachten.

Mit der regelmäßigen Wartung der motorisierten Tür darf nur qualifiziertes Fachpersonal betraut werden.

Von besonderer Bedeutung ist die regelmäßige Prüfung des korrekten Betriebs aller Schutzeinrichtungen.

Die Montage-, Wartungs- und Reparaturingriffe sind schriftlich zu protokollieren und zur Verfügung des Betreibers zu halten.



ABTRENNEN UND DEM BENUTZER AUSHÄNDIGEN



DITEC S.p.A.
Via Mons. Banfi, 3
21042 Caronno Pertusella (VA) - ITALY
Tel. +39 02 963911 - Fax +39 02 9650314
www.ditec.it - ditec@ditecva.com

Ihr Fachhändler:

ProTechnik

Inhaber: Inga Grünig
USt-ID: DE 194756965
Im Wiesengrund 12
64673 Zwingenberg
Tel.: 0171-6245666
Fax: 06251-790795

E-Mail: info@protechnik-online.de

Internet: www.torautomatik.eu

PROTECHNIK